

جولية تعنى بشؤون الآثار والتاريخ والتراث

العدد الثاني 2004

المكاند



قواعد النشر في الحولية

هيئة التحرير

رئيس التحرير

أ.د. يوسف محمد عبد الله

نائب رئيس التحرير

أ.د. حسين عبد الله العمري

أ. مطهر علي الأرياني

مدير التحرير

د. عبده عثمان غالب

المحررون

د. مديحة محمد رشاد

د. أحمد يحيى الغماري

د. عبد العزيز بن عقيل

د. عميدة شعلان

أ. مهند السياني

سكرتارية التحرير

محمد طه الأصبحي

خالد العنسي

حسين العيدروس

التفديد

دار الفكر - دمشق

الطباعة

مطابع المستقبل - بيروت

Al-Musnad

Editor-in-chief

Yusuf M. Abdallah

Vice-Editor-in-chief

Hussain A. al-Amri

Mutahar al-Iryani

Managing Editor

Abdo O. Ghaleb

Editors

Madiha M. Rashad

Ahmad Y. Ghumari

Abdulaziz B. Aqil

Amida Sholan

Muhannad al-Sayyani

Execution

Dar Al-Fikr, Damascus

Printing

Al Moustakbal - Beirut

- أن يكون البحث جديداً ومتميزاً.
- أن لا يكون قد سبق نشره أو مرسل للنشر في مجلة أو حولية أخرى، على أن يقدم كاتب البحث تعهداً يؤكد ذلك.
- أن لا تزيد عدد صفحات البحث بما فيها قائمة المصادر والمراجع والصور والأشكال الإيضاحية عن 15 صفحة.
- يشار في النص إلى المصادر والمراجع بكتابة الاسم الأخير للمؤلف وسنة النشر ورقم الصفحة أو الصفحات على أن يكون ذلك بين قوسين. ويمكن كتابة الهوامش أسفل الصفحات أو يشار إليها رقماً داخل النص ويتم إجمالها في نهاية الموضوع.
- ترسل البحوث مطبوعة وتزود باسم الباحث أو الباحثين وعنوانه أو عناوينهم الثابتة بالكامل.
- تقبل المجلة الأبحاث المكتوبة باللغة العربية والإنكليزية....
- يقدم مع كل بحث ملخص لا يقل عن 15 كلمة ولا يزيد عن 200 كلمة.
- يقدم البحث من نسختين على أن يكون الأصل منها.
- يرافق البحث الصور والأشكال والخرائط الإيضاحية. ترسم الأشكال بالحبر الصيني على ورق (كلك). أما الصور الفوتوغرافية يجب أن تكون عالية الجودة والمعالج فيها واضحة، على أن تعطى الصور والأشكال أرقاماً متسلسلة.
- يطبع البحث على وجه واحد من الورقة، وتأخذ كل ورقة رقمها الخاص، ويثبت فيها الاسم الأخير للكاتب أو أسماء الكتاب.
- بالنسبة للبحوث والدراسات المقدمة إلى المؤتمرات أو الندوات فيشار إلى ذلك في حاشية البحث.
- يوضع خط تحت المصادر والمراجع والمجلات، أما المقالات والأبحاث فإنها تكتب بين فاصلتين مقلوبتين، مثال: عبد الله، يوسف محمد، 1990. أوراق في تاريخ اليمن وآثاره. بيروت، دار الفكر المعاصر.
- غالب، عبده عثمان، 1995. نتائج المسح الأثري في منطقة حضور همدان الاكليل 23: 210-231.
- يرفق البحث بقائمة تحمل ثبناً كاملاً بالمصادر والمراجع التي تم استخدامها في البحث، مع مراعاة التسلسل الأبجدي في القائمة.
- البحوث التي لا تتوفر فيها شروط النشر لن ينظر فيها.
- لا تعاد المادة غير المنشورة لأصحابها.
- المجلة محكمة

الاشتراك السنوي للمؤسسات

في اليمن: المؤسسات 2000 ريالاً

الأفراد 1000 ريال

في البلاد العربية: المؤسسات 20.00 دولاراً أمريكياً

الأفراد 15.00 دولاراً

في البلاد الأجنبية: المؤسسات 30.00 دولاراً أمريكياً

الأفراد 20.00 دولاراً

توجه المراسلات إلى رئيس التحرير
الأستاذ الدكتور يوسف محمد عبد الله

صنعاء - الجمهورية اليمنية

صندوق بريد: 988

تلفون: 1-276767 (967)

فاكس: 1-464686 (967)

e-mail: ymabdull03@yahoo.com

الفهرس

- 2 مدونة النقوش اليمنية القديمة
- 7 نتائج التنقيب الأثري في محرم بلقيس
- 18 حولية أبرهة وإصلاح سد مارب
- 20 وثيقة شراء المهدي عباس لغيل الجراف
- 22 مومياء من جبل ملحان
- 28 آلات موسيقية في شواهد قبور سبئية
- 39 القدس: تخطيط وعمارة في العهد العمري
- 47 منبر نادر في الجامع الكبير بصنعاء
- 55 شاهد قبر أحمد بن قاسم
- 64 حفرة إنقاذية في مقبرة قديمة بصنعاء
- 69 مشروع النقوش الخشبية في المتحف الوطني
- 73 عرض لمجلة المسند - العدد الأول
- 77 عرض لأطروحات علمية عن اليمن القديم
- 80 مطالعات في إصدارات جديدة
- 92 Yamen Inventory of Cultural Heritage Priorty Sites 2001
- 96 Report on Archaeological Survey around Zafār

REPORT ON THE ZAFAR ARCHAEOLOGICAL FIELD SURVEY OF THE YEAR 2000 A.D.

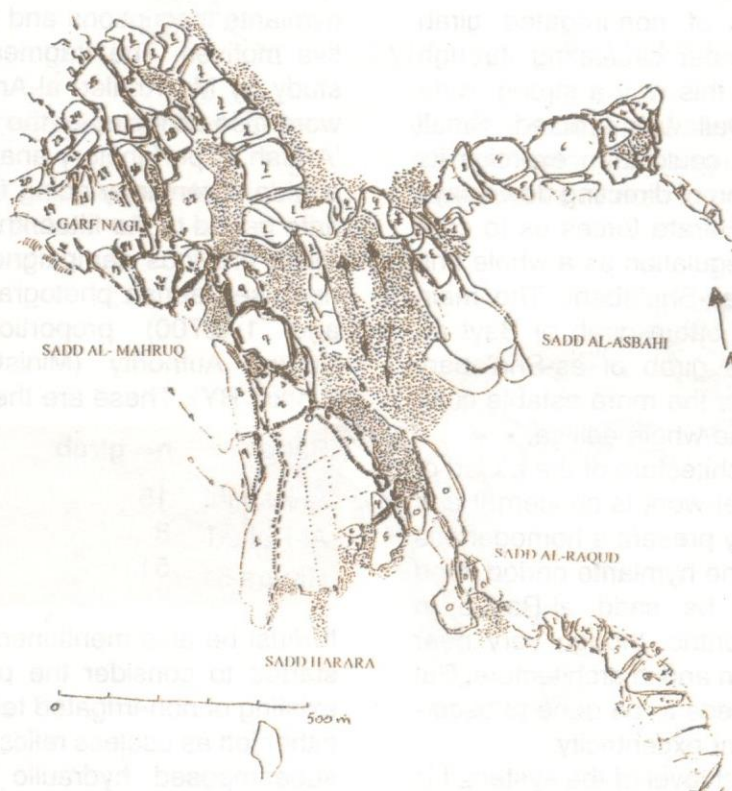


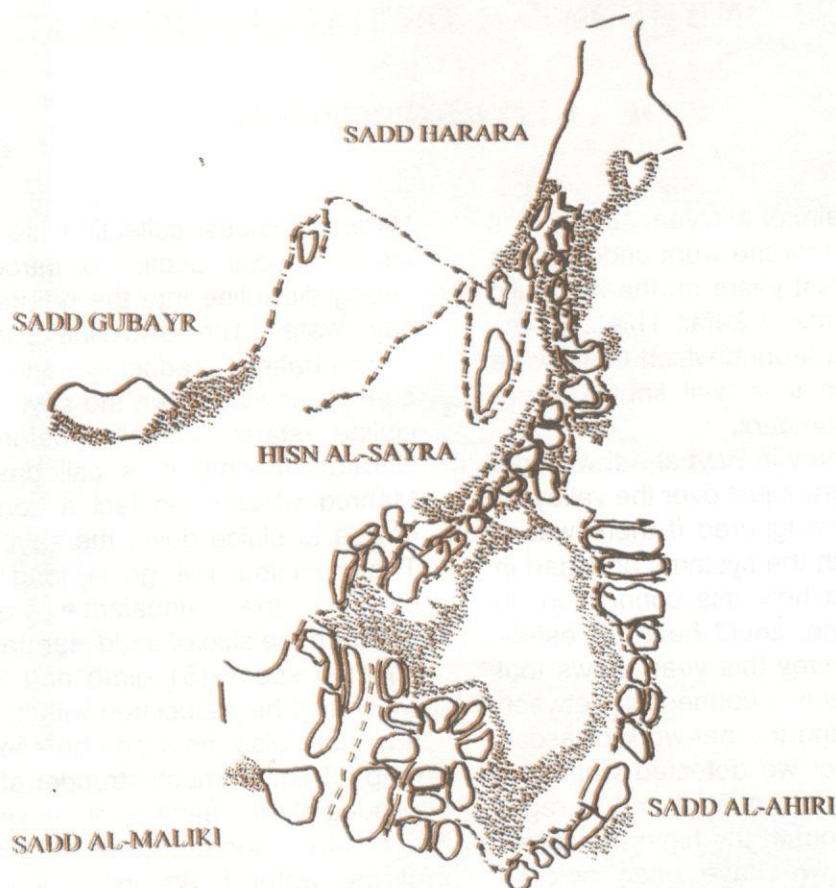
The aim of this year survey was to further the work undertaken in the past years on the hydraulic systems of Zafar. These systems and the asdad around which there were built, were, as it is well known, mentioned by al-Hamdani.

Last year's survey in Bayt al-Ashwal was left at sadd Harara just over the valley. At the moment we ignored if there was a connection with the systems of asdad in the valley and how this connection, in case of existing, could have been established. Our survey this year shows that there was indeed, a connection between sadd Harara and the net-work of asdad below it. In fact we detected what it is clearly a design to control and to regulate the sayl from at the high of hisn al-'Arafah. Thus we have been able to observe that the upper asdad such as

Harara besides collecting water have also a special function of introducing a strong discipline into the natural run off sayl water. The discipline consists in concentrating, reducing and consequently slowing down the sayl. This discipline starts actually before sadd Harara, at what it is called sadd al-Mahruq which is in fact a constructed device to sluice down the sayl avenue. That function will go a long way to explain the unbalance observed between the size of sadd Harara and the irrigated space (51 girab and 8,49 ha) which can be associated with it.

It is clear also, as it can be seen in the map n I, that a much stronger effort was needed at the headway of the sayl water to ensure a rigorous control of the run off of the water in its initial stage. The device to do it properly was to build a





whole net-work of non-irrigated girab which let the water circulating through the maqlahs. In this way a strong, wide and persistent wall was erected. Small sadd al-Mahruq could then exercise its important function of directing down sayl. The view from Harara forces us to consider this sayl regulation as a whole unit down to sadd as-Sha'abani. The main object are the bottom girab of Bayt al-Ashwal and the girab of as-Sha'abani which represents the more stable cultivation floor of the whole edifice.

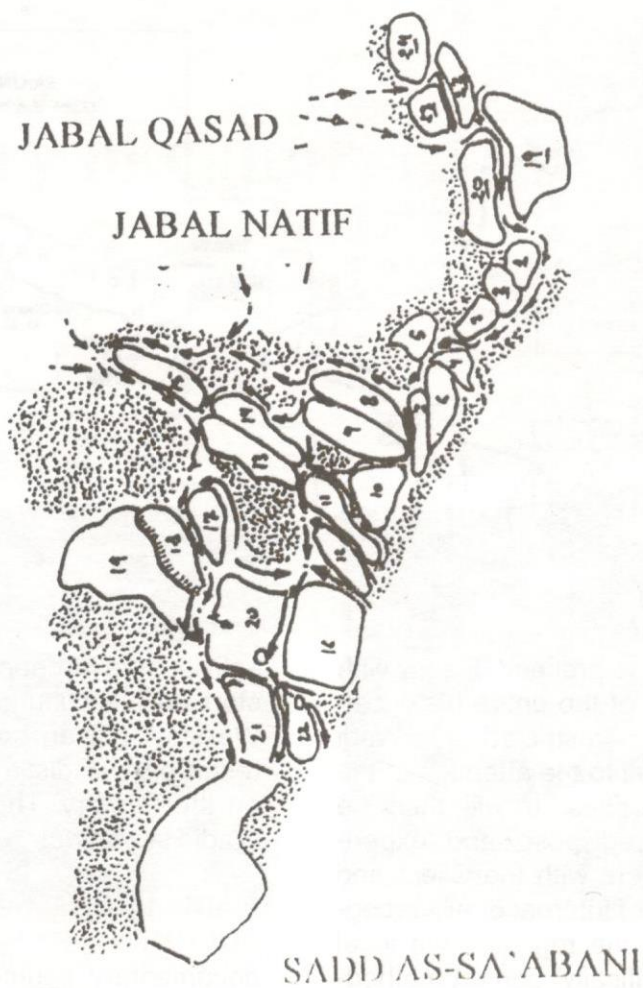
As far as the architecture of the asdad of this hydraulic net-work is concern it can be said that they present a homogeneous lay out, dating the hymiarite period. One exception may be sadd al-Rakud in some way excentric, though very near Harara, in design and in architecture. But further study needs to be done to ascertain this apparent excentricity.

At the uppermost level of the system it is located qariah Garf Nagi. In this qariah there were reported fragments of four

hymiarite inscriptions and some decorative motives. The fragments are under study by Mr. Khaled al-Ansi. Pot sheds were also collected at the top of hisn al-'Arafah. A perfunctory analysis indicates a wide chronology going from the hymiarite period to the fifteenth Century A.D. As in previous campaigns this survey has used aerian photographs (1:7100 and 1:10700) proportioned by the Survey Authority (Ministry of Public Works, RY). These are the results:

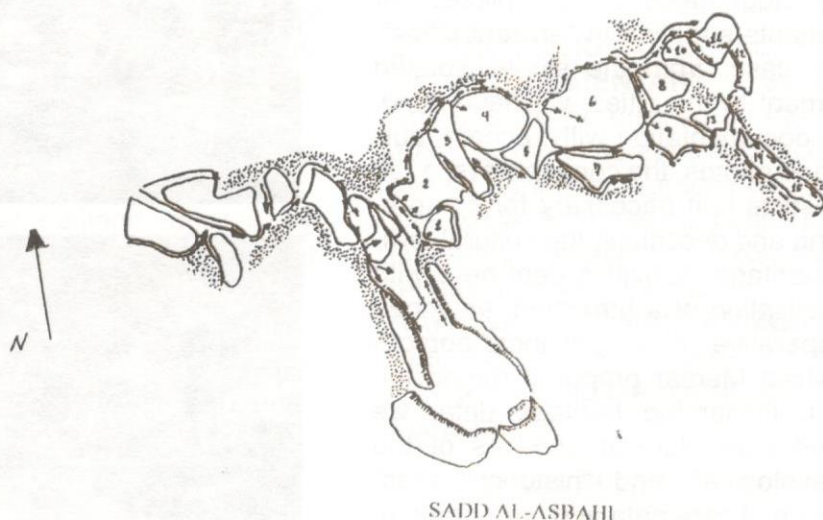
Sadd	n ^o girab	Ha.irrigated
Al-Asbahi	15	7,55
Al-Rakud	8	3,17
Harara 51	51	8,49

It must be also mentioned that we have started to consider the problem of the existing of non-irrigated terraces that are either left as useless relics in the midst of superimposed hydraulic girab or left standing far out the irrigated systems. The best example of the first instance

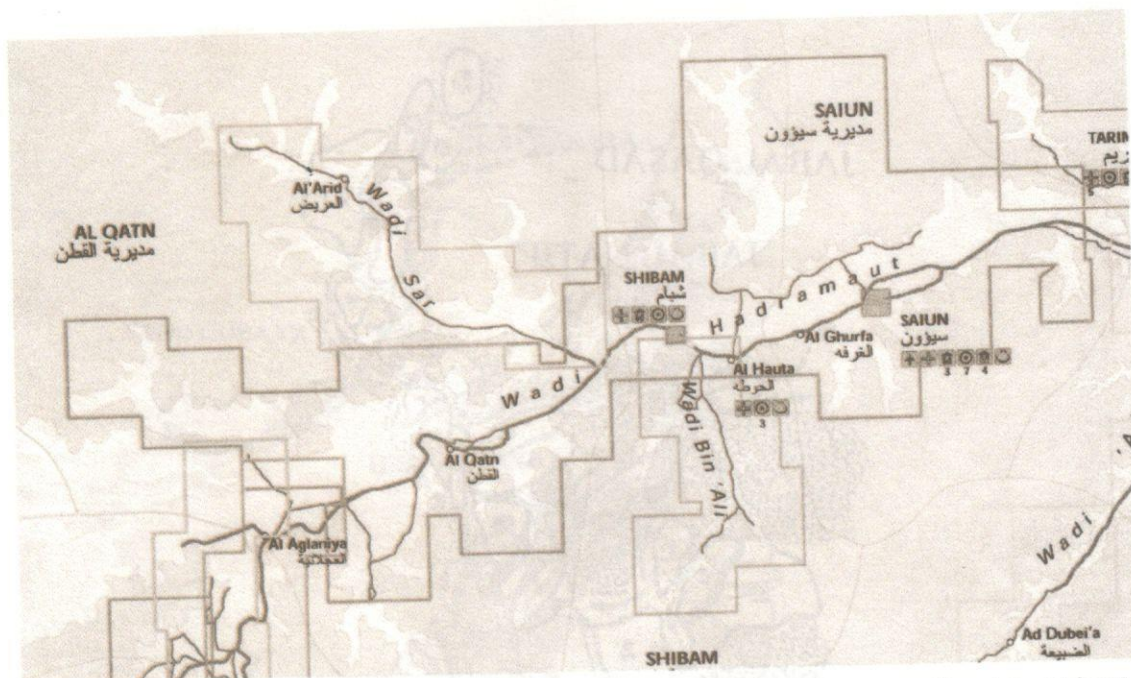


are the two concentric terraces of hisn as-Sayrah.
I think that we have completed for the first time the picture of a whole and

closed circulation of sayl water, through human made regulating devices, from its very beginning down to its final dissipation.



0 500 m

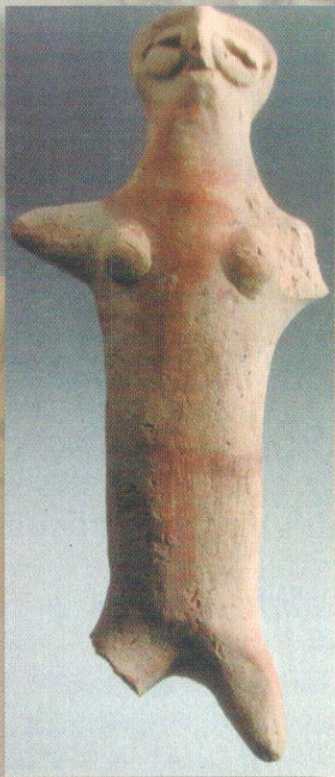
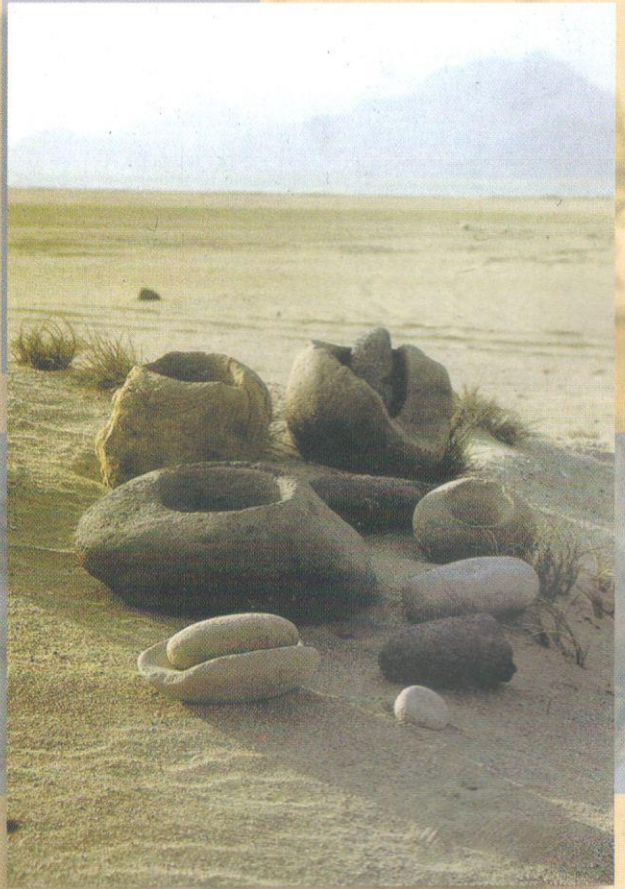
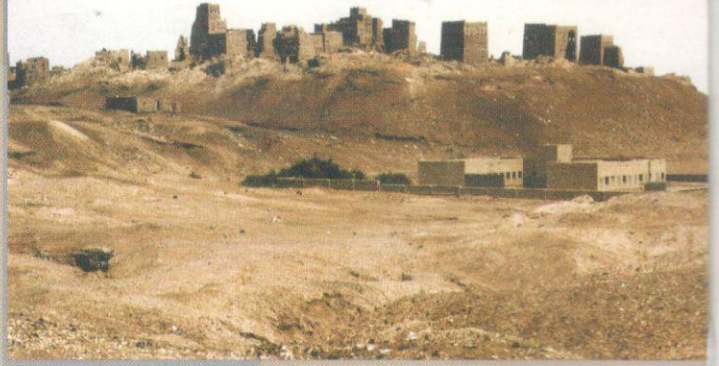
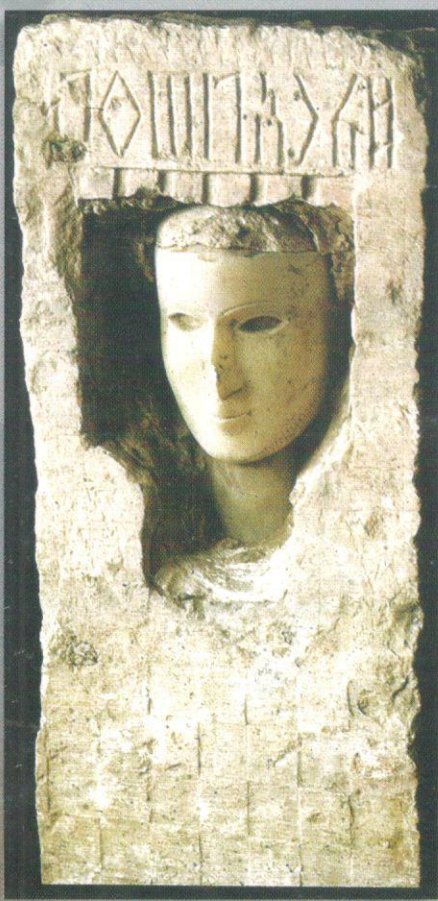


It was necessary to proceed directly with the identification of the entire historical-artistic heritage, restricted to Wadi Hadramaut, to call to the attention of the competent authorities. It will then be necessary to predispose and experiment, in agreement with the Client and with the support of internationally recognised experts in the regional and local culture, a "scientifically" correct methodology consistent with the "administrative" objectives to be reached. It will be necessary to identify the cultural, archaeological and architectural territorial heritage, made up of "single" monuments, aggregates of "complexes" or monuments stratified in "ancient cities". In any case, from the single isolated monument to the cities, we have used, in the documentation with records, surveys and photos, the concept of "site" as a statistical unit necessary for comprehending and describing the cultural territorial heritage. Activities deal here with the realisation of a furnished, equipped and operative office with local personnel, which Memar prepared during the project. Regarding heritage data, we realised computerised archives of the "archaeological" and "historical sites" (made up of core data and cartography). By studying the priority sites, within less than a year, a series of co-ordinated

activities have been realised in order to start up the cultural heritage inventory. We shall get an organised and unified result on two distinguished levels even on the territory. The whole Yemen and Wadi Hadramaut.

WADI HADRAMAUT: SURVEY OF DOCUMENTARY SOURCES. The Wadi documentary sources on the archaeo-





al-Musnad

2004 al-musnad vol.2,

Journal of Antiquities
History & Cultural Heritage of Yemen

